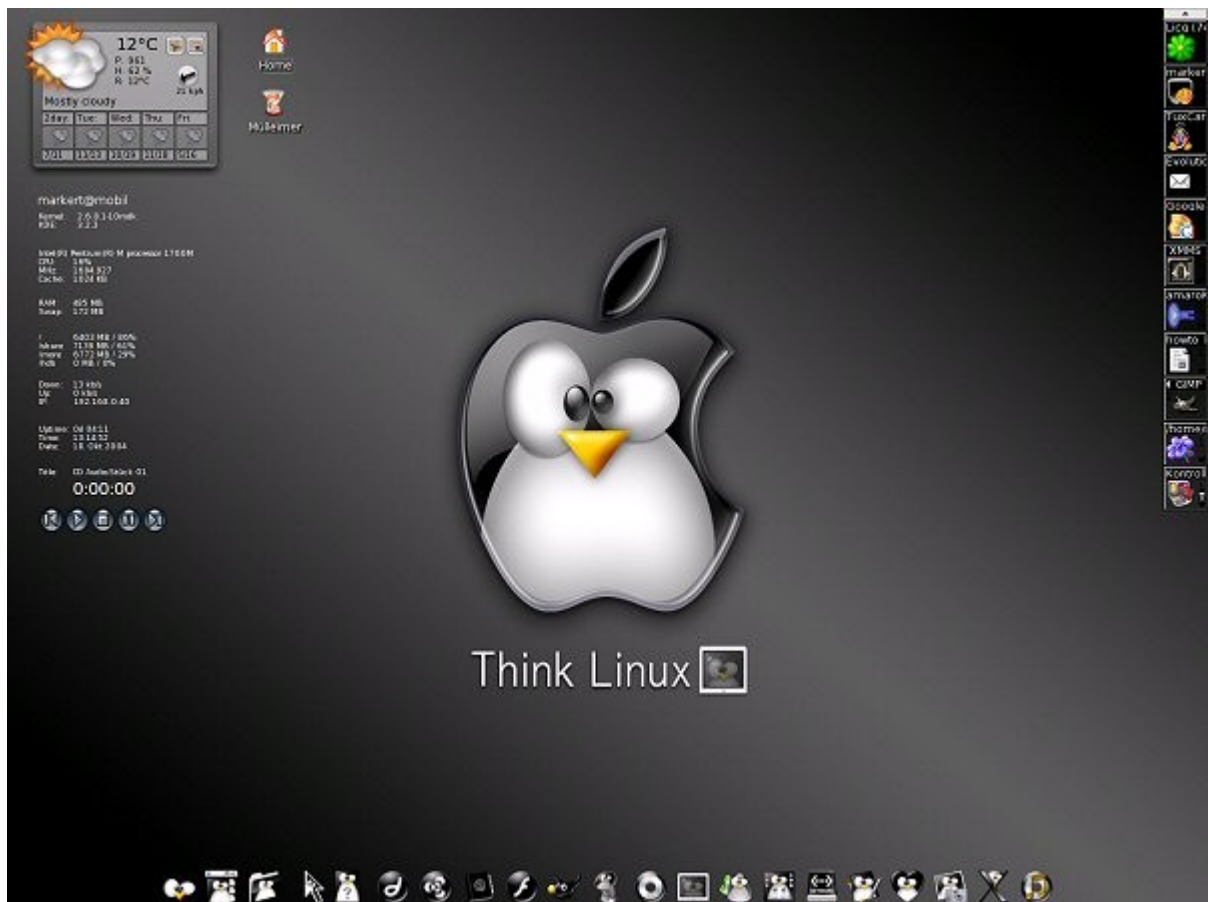


# Eine Anleitung für einen „sexy“ Desktop

von [Markus Markert](#)

Ein „normaler“ KDE Desktop nach der Installation sieht meiner Meinung nach ähnlich wie ein Windows Desktop aus. Doch das muss nicht sein! Hier eine Schritt für Schritt Anleitung, wie ihr aus dem Standard KDE Desktop einen „sexy“ aussehenden Desktop macht.

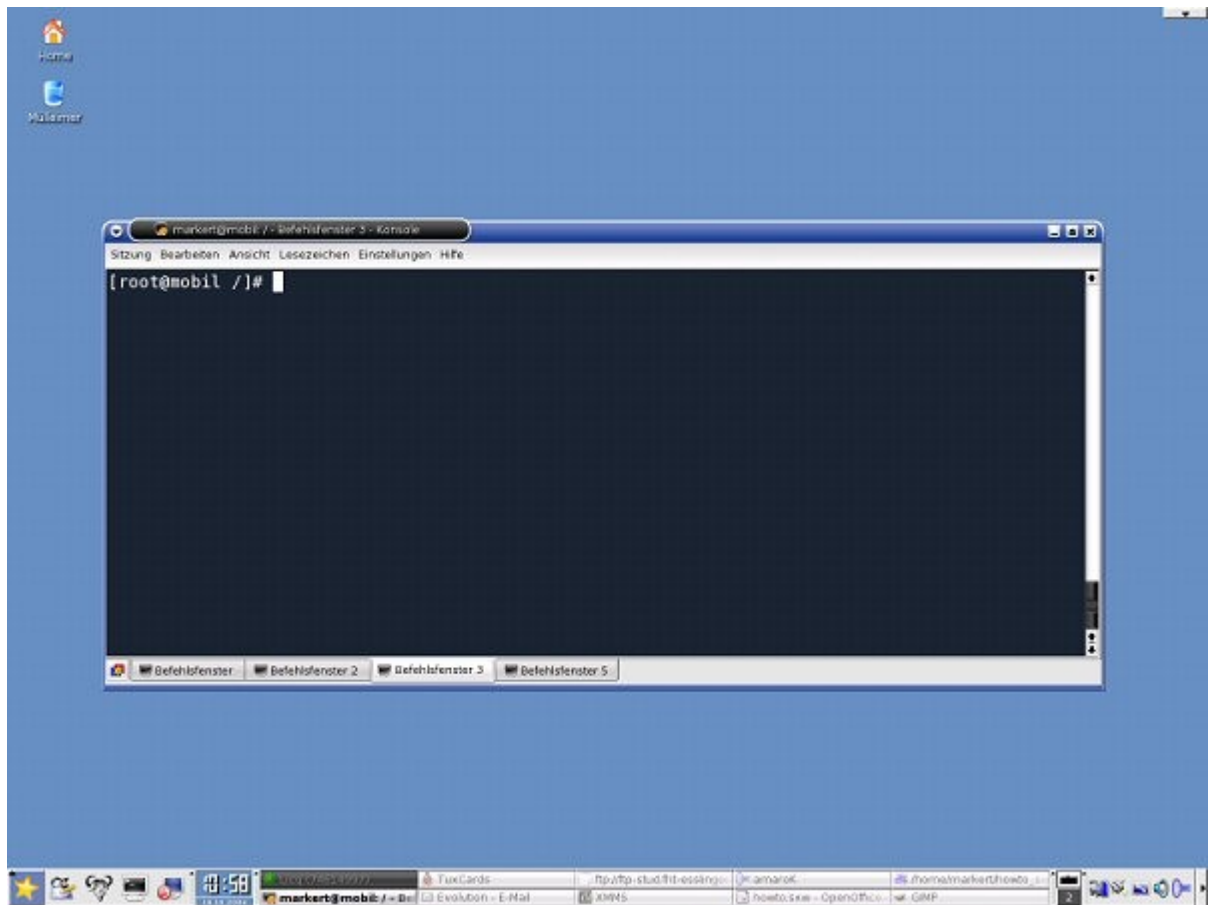


## Voraussetzungen

- Linux installiert ;-)
- KDE 3.2 oder höher
- KDE 3.2 Developer Dateien

## Der Standard KDE Desktop

Ein Standard KDE Desktop sieht nach der Installation etwa so aus.



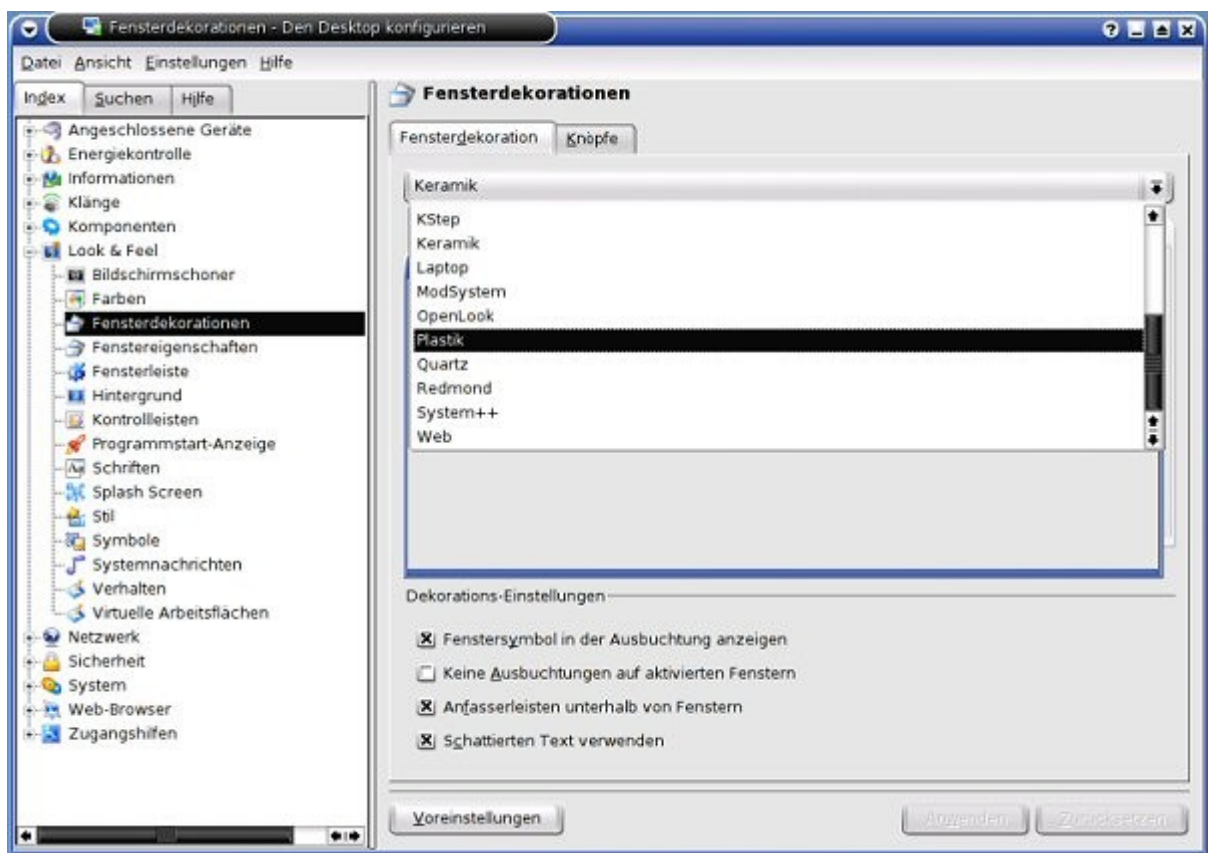
Selbstverständlich können Distributionsspezifische Eigenheiten auftauchen, die uns aber in diesem Howto nicht interessieren.

## Die Fenster verändern

Um die Rahmen der Fenster zu ändern, gehen wir in das **Kontrollzentrum** für KDE.



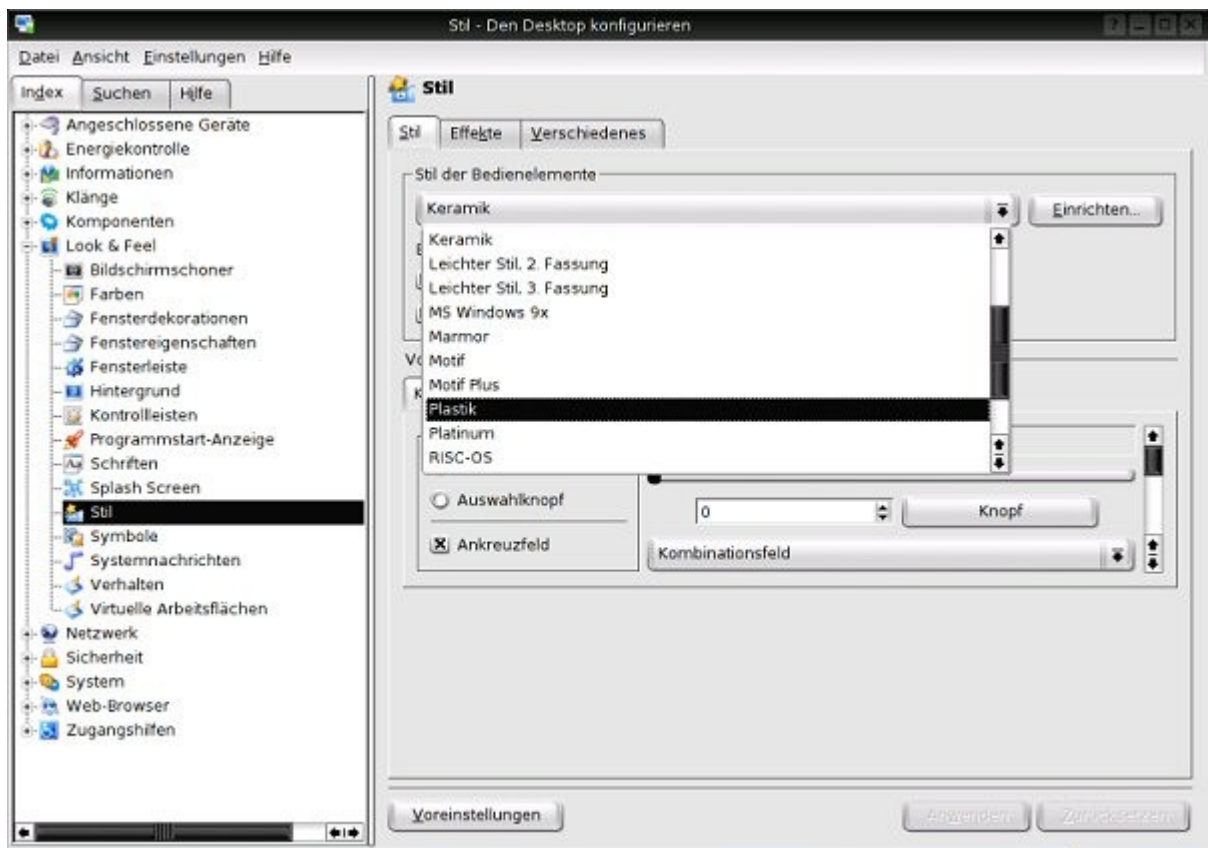
Hier gehen wir in das Menü **Look and Feel** , wählen **Fensterdekorationen** aus. In dem rechten Abschnitt können wir nun aus dem DropDown Feld unsere bevorzugte Fensterdekoration auswählen. Hier in diesem Fall wählen wir, falls vorhanden, **Plastik** aus.



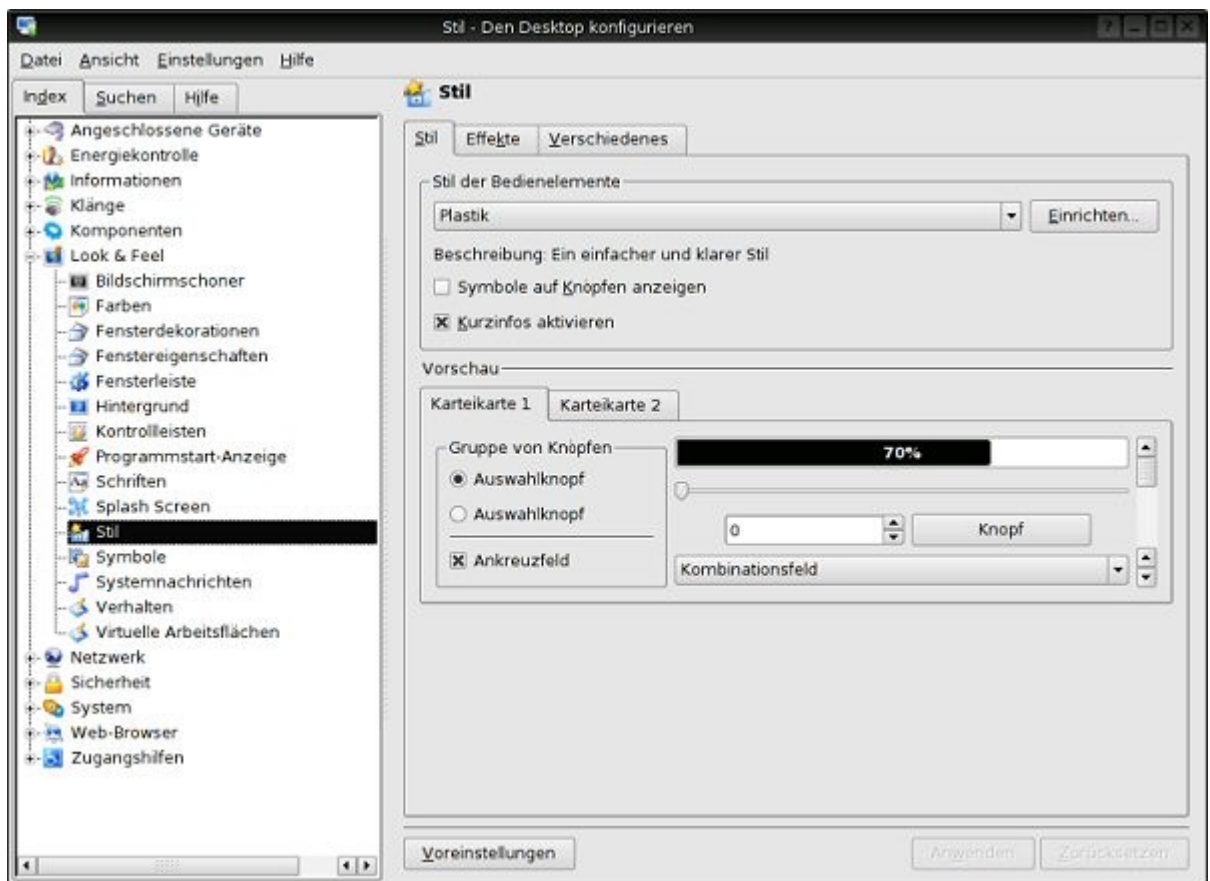
Nach dem Klicken auf **Anwenden** sollte der Look der Fenster sich verändert haben.

Nun wollen wir aber noch den Look der Schaltflächen und Bildlaufleisten verändern und klicken deshalb

im **Look and Feel** auf **Stil**. Hier wählen wir wiederum aus dem DropDown Feld **Plastik** aus.



Nach dem Klick auf **Anwenden** sollte unser Fenster nun so aussehen. Es hat sich somit die Fensterleiste und die Darstellung der Bedienelemente (Knöpfe, Bildlaufleisten, ...) geändert.



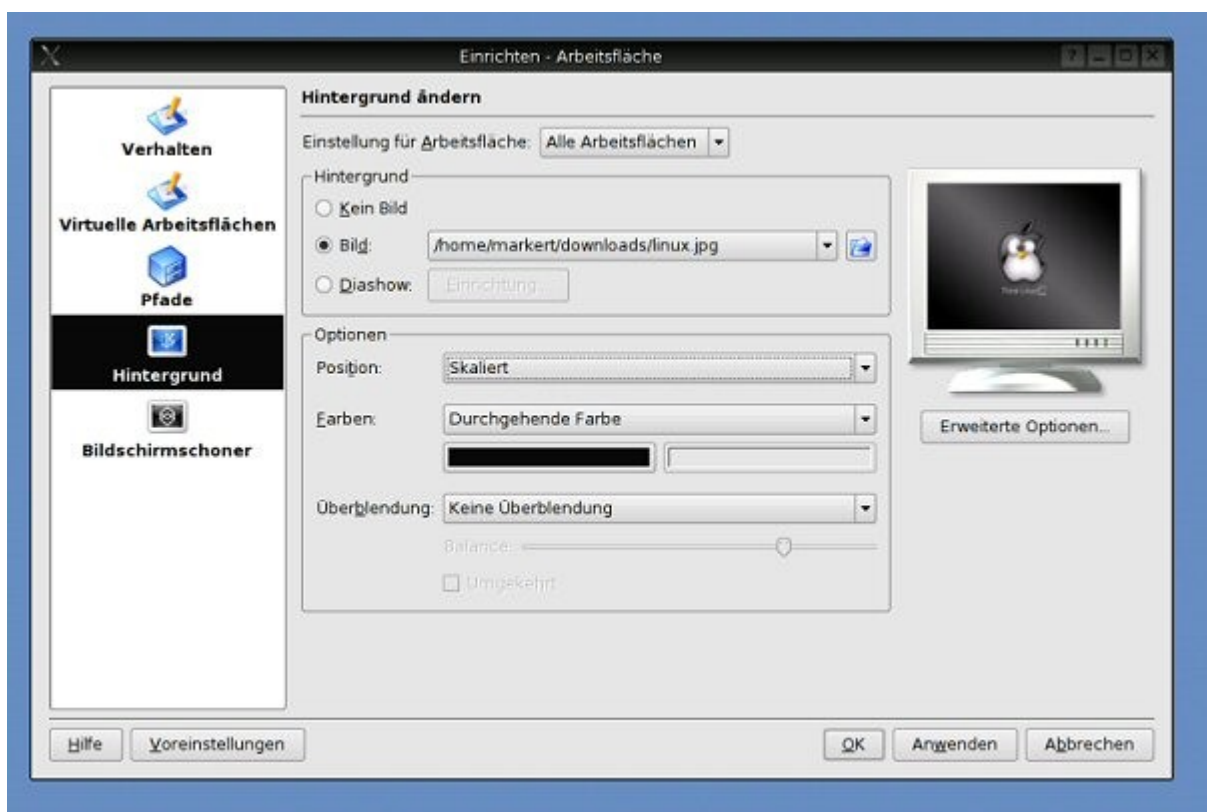
Wenn Eure Fenster nun so aussehen, dann habt Ihr es richtig gemacht. Gut so, weiter geht's ;-)

# Das Hintergrundbild verändern

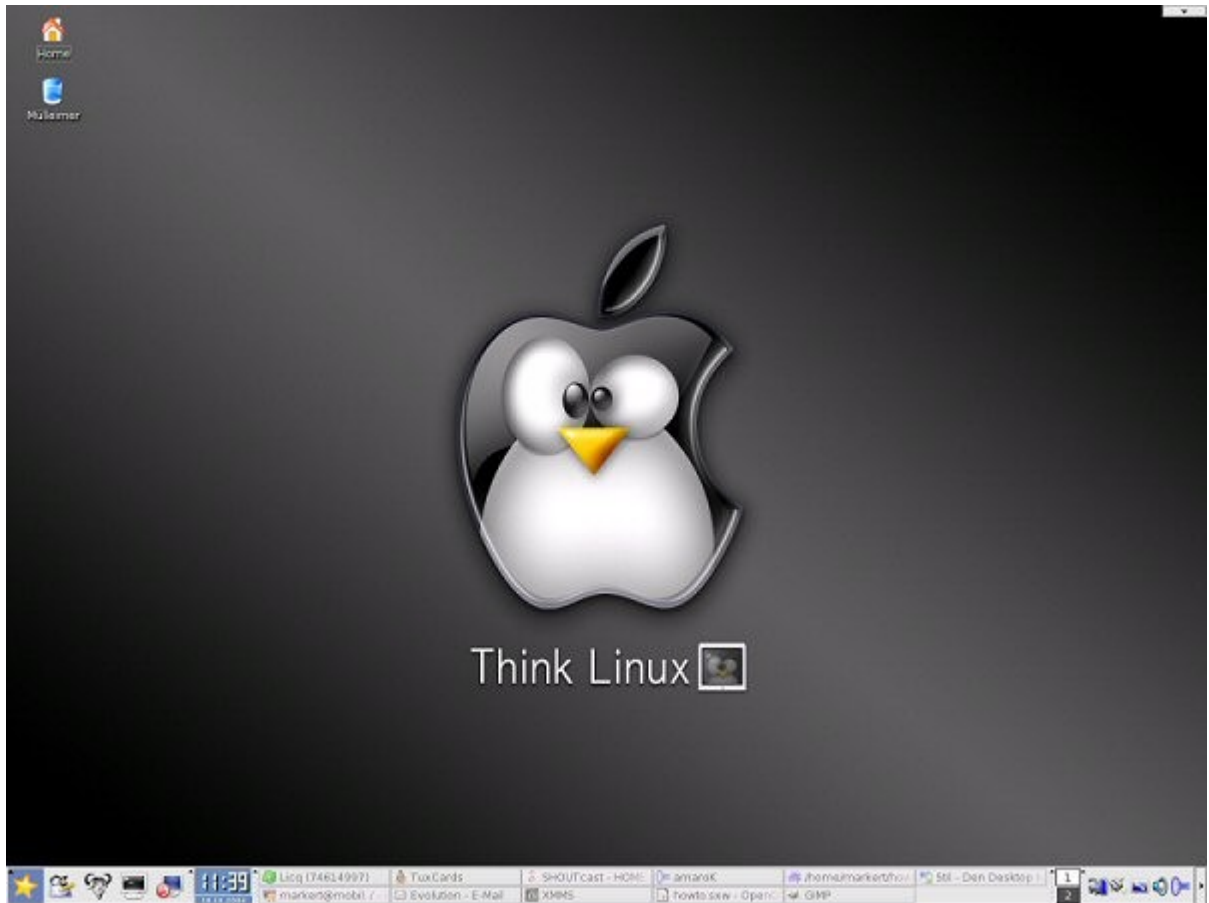
Um von dem öden Blau oder sonstigen vorbelegten Hintergrundbildern/Farben wegzukommen, klicken wir am einfachsten mit der **rechten Maustaste** auf einen freien Platz auf dem **Desktop** und wählen **Arbeitsfläche einrichten** aus.



Im darauf folgenden Fenster gehen wir auf **Hintergrund** und wählen den **Punkt Bild** an und wählen ein Bild das wir gerne haben möchten aus. Bei den **Optionen** wählen wir noch aus dem DropDown Feld **Skaliert** aus, so dass das Bild auch wirklich über den kompletten Desktop geht.



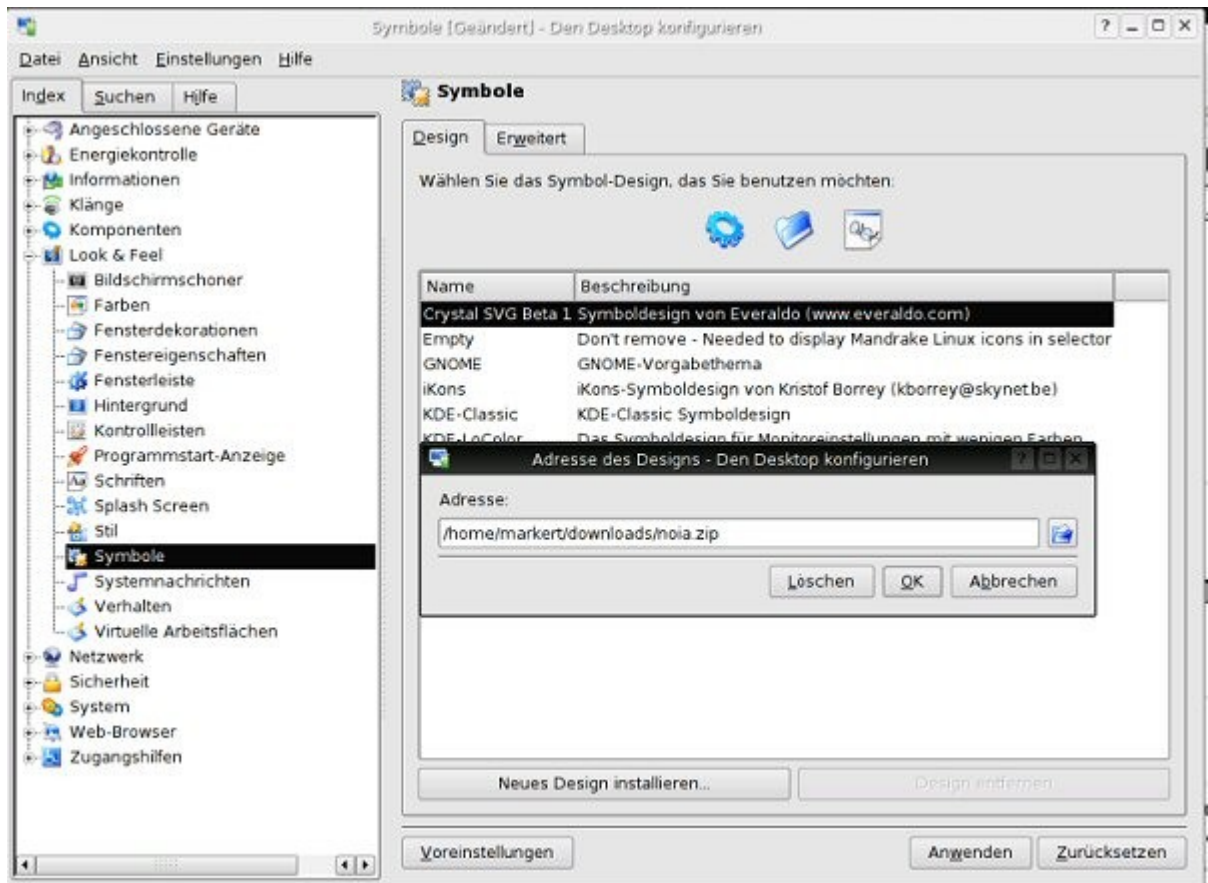
Nach dem Betätigen der Schaltfläche **Anwenden** sollte unser Desktop nun schon ein wenig schöner aussehen.



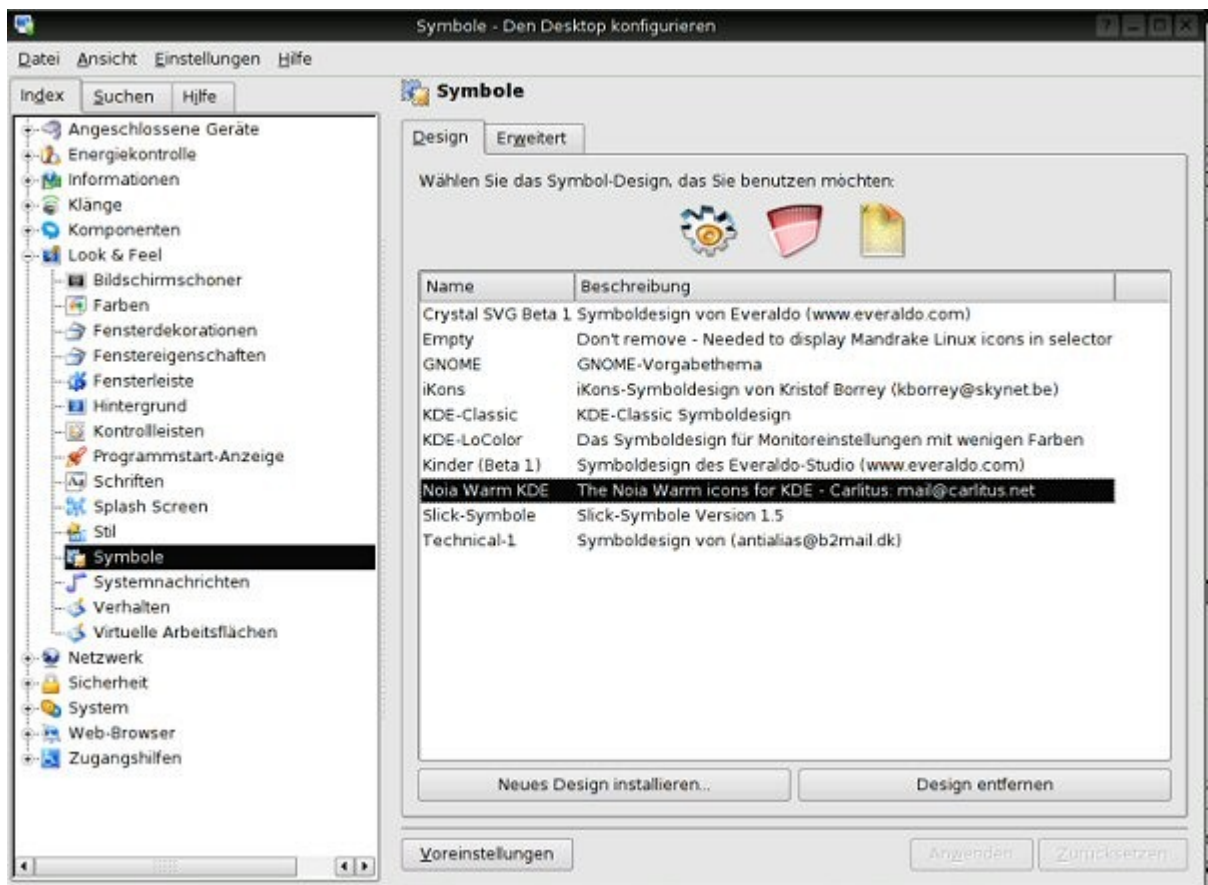
Na, sieht das nicht schon besser aus? Ok, weiter in der Geschichte.

## Die Icons verändern

Wie wir auf unserem Desktop anhand der zwei Icons links oben sehen, passen diese Icons nicht gerade zu unserem neuen Look and Feel. Um neue Icons zu installieren, geht ihr am besten mit dem Browser auf <http://www.kde-look.org/index.php?xcontentmode=22> und ladet euch eure neuen Iconpakete herunter. Nachdem Ihr das gemacht habt, geht ihr wieder in das **KDE Kontrollzentrum** unter die Rubrik **Look and Feel** und wählt diesmal die Schaltfläche **Symbole** aus. Hier klickt ihr im rechten Teil auf **Design** und dann auf die Schaltfläche **Neues Design installieren**.



Nun müsst ihr nur noch das gerade heruntergeladene Iconpackage auswählen, um dann letztendlich auf **Anwenden** zu klicken.





That's it. GoGoGo

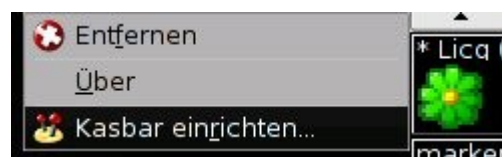
## Symbolleisten

### Kasbar

Kasbar ist eine zusätzliche Leiste, in der die abgelegten Programme dann ersichtlich sind. Um die Kasbar zu aktivieren machen wir einen **rechts Klick** auf einen freien Platz in der **Hauptsymbolleiste** unten und wählen **Hinzufügen --> Kontrolleiste --> Kasbar** aus.



Nun sollte sich eine neue Leiste am rechten Rand aufbauen. Um die Kasbar einzurichten, machen wir einen **Rechtsklick** auf das **Pfeilsymbol rechts oben** und **Kasbar einrichten** auswählen.



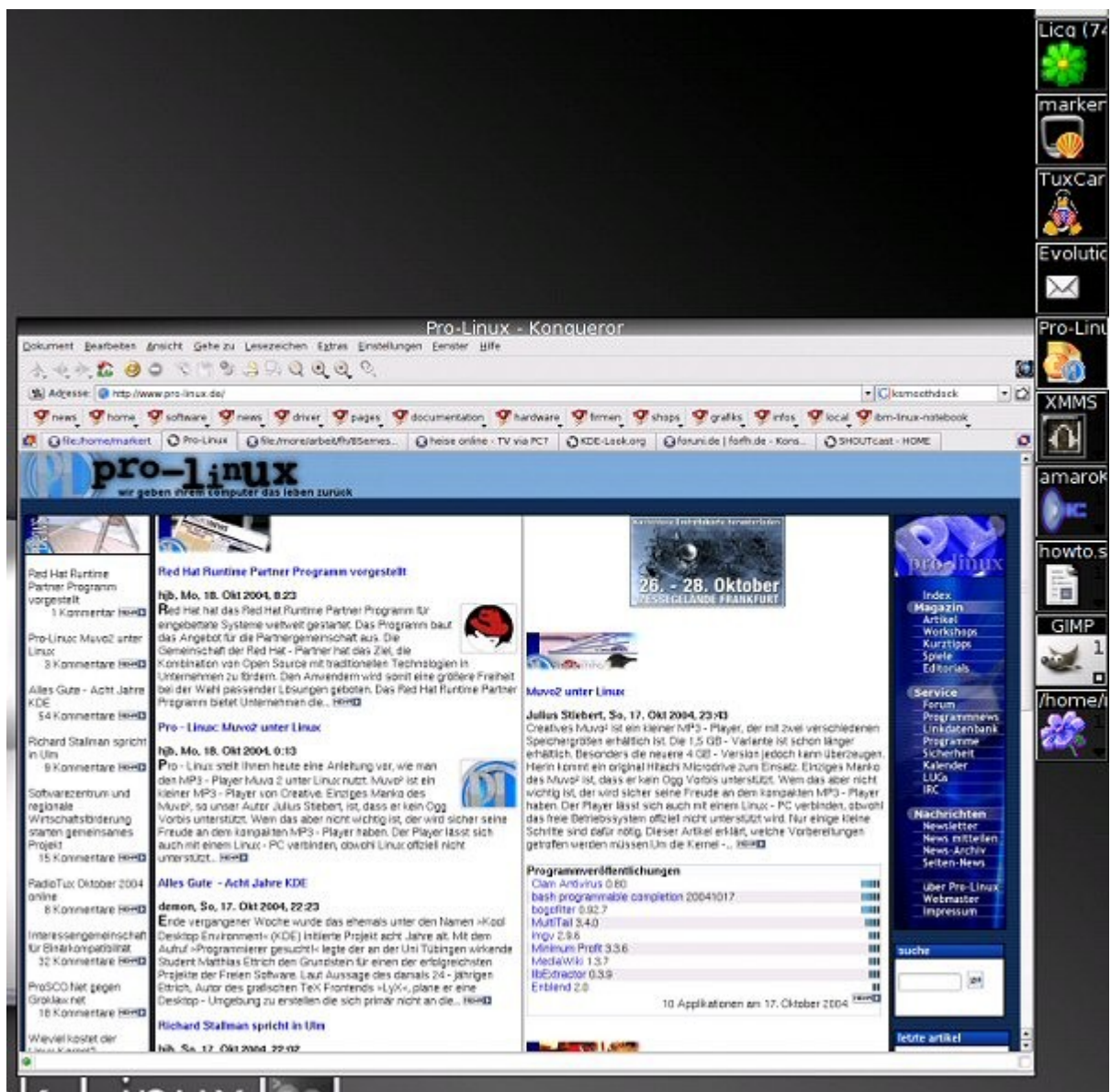
Im folgenden Fenster können wir jetzt das Erscheinungsbild der Kasbar einrichten. Hierzu wählen wir **Transparent** aus.



In der Rubrik **Minibilder** können wir die **Minibilder aktivieren** und die **Minibildgröße** noch einstellen. Minibilder werden bei einem Mouse-over über dem Programmsymbol in der Kasbar angezeigt.



Hier zu sehen ist ein Minibild vom Browser.



## Ksmoothdock

Ksmoothdock ist die schöne Menüleiste ganz unten, welche der Mac OS X Leiste sehr ähnelt. Die Icons vergrößern sich bei einem Mouse over. Um Ksmoothdock zu installieren, solltet ihr den gcc Kompiler installiert haben und ein paar andere Libraries. Welche, werdet ihr beim Kompilieren feststellen, denn Ksmoothdock gibt dann Fehlermeldungen aus. Also los geht's.

Download der Quellen (es gibt auch vorkompilierte RPMs) von <http://ksmoothdock.sourceforge.net..>

Dann eine Konsole aufmachen und in ihr folgendes nach der Reihe eingeben:

```
< pre> # cd /your/path/to/ksmoothdock # tar zxf ksmoothdock.tar.gz # cd ksmoothdock # ./configure #
make # su (jetzt noch das superuser/root password eingeben) # make install
```

Da Ksmoothdock sich standardmässig in `/usr/local/kde/bin` installiert, solltet ihr noch einen symbolischen Link anlegen.

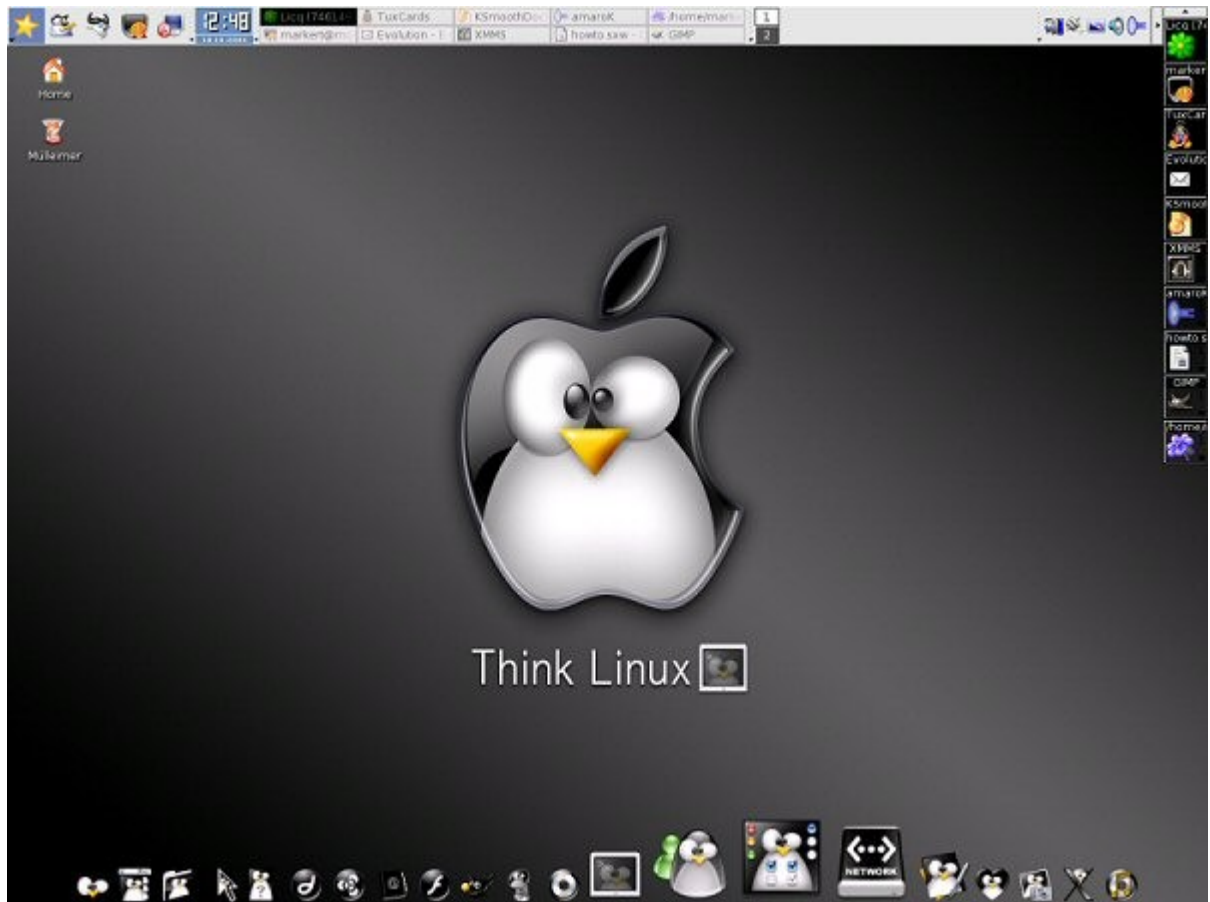
```
# ln -s /usr/local/kde/bin/ksmoothdock /usr/bin/ksmoothdock
```

Falls ihr wollt, dass Ksmoothdock immer mit KDE startet, macht einen Link in das folgende Verzeichniss:

```
# ln -s /usr/bin/ksmoothdock /home/[Dein_home_Verzeichnis]/.kde/Autostart/ksmoothdock
```

Falls das Autostart Verzeichnis nicht existiert, einfach eines erstellen. Um zu testen, ob nun alles funktioniert, einfach als normaler User in der Konsole `ksmoothdock` eingeben.

So sollte Euer Desktop jetzt in ähnlicher Weise aussehen. Natürlich habt ihr andere Icons im Ksmoothdock. Meine Icons könnt ihr unter [www.sadeem.net/tux.html](http://www.sadeem.net/tux.html) herunterladen.



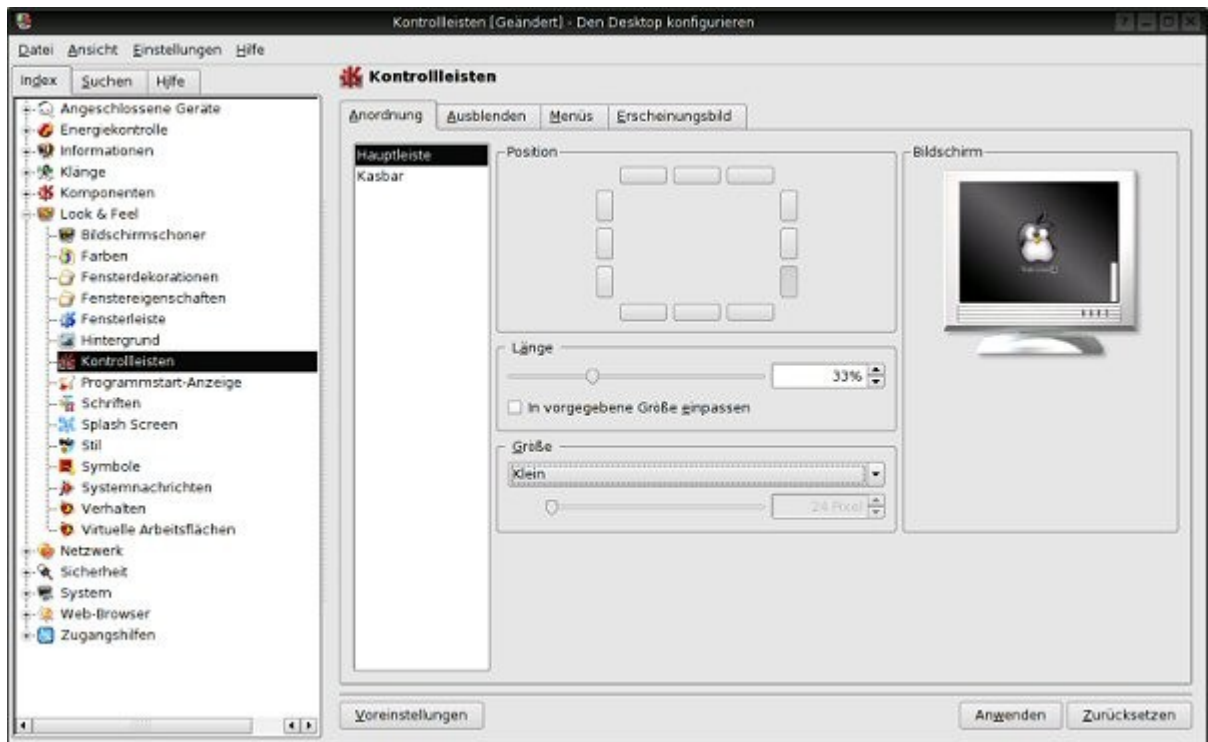
Fertig. Nun könnt ihr mit einem Rechtsklick auf die Leiste entweder die Leiste konfigurieren oder die Programmsymbole (Edit Quick Launch Menu) bearbeiten. Doch das werde ich jetzt nicht erklären. Spielt einfach mal ein wenig rum, dann findet Ihr es schon heraus.

Das motiviert doch weiter zu machen oder ;-)

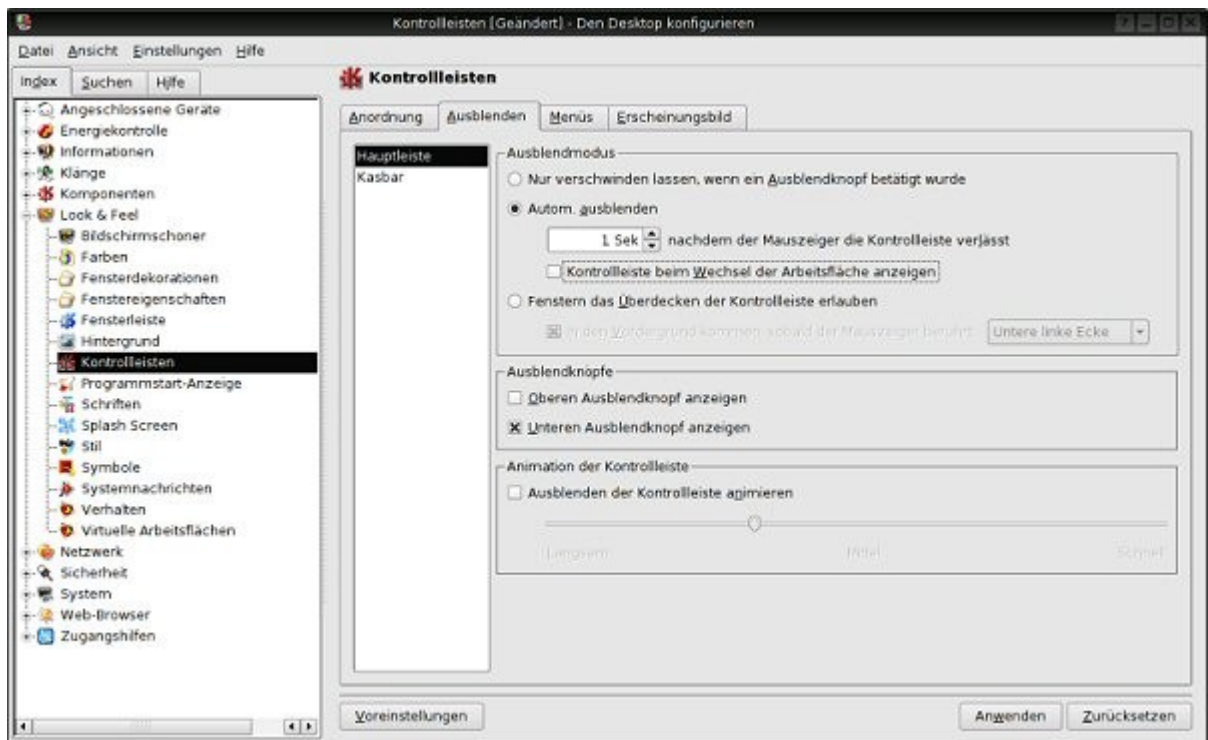
## Hauptleiste

Da ihr jetzt Ksmoothdock unten und die Programmleiste rechts habt, braucht ihr eigentlich die Standard KDE Leiste nicht mehr. Diese habe ich einfach ausgeblendet und verkleinert (falls irgendwas passiert, dann habt Ihr die Leiste noch). Dafür geht ihr wiederum ins KDE Kontrollzentrum unter Look and Feel und wählt dann die Rubrik Kontrolleisten aus.

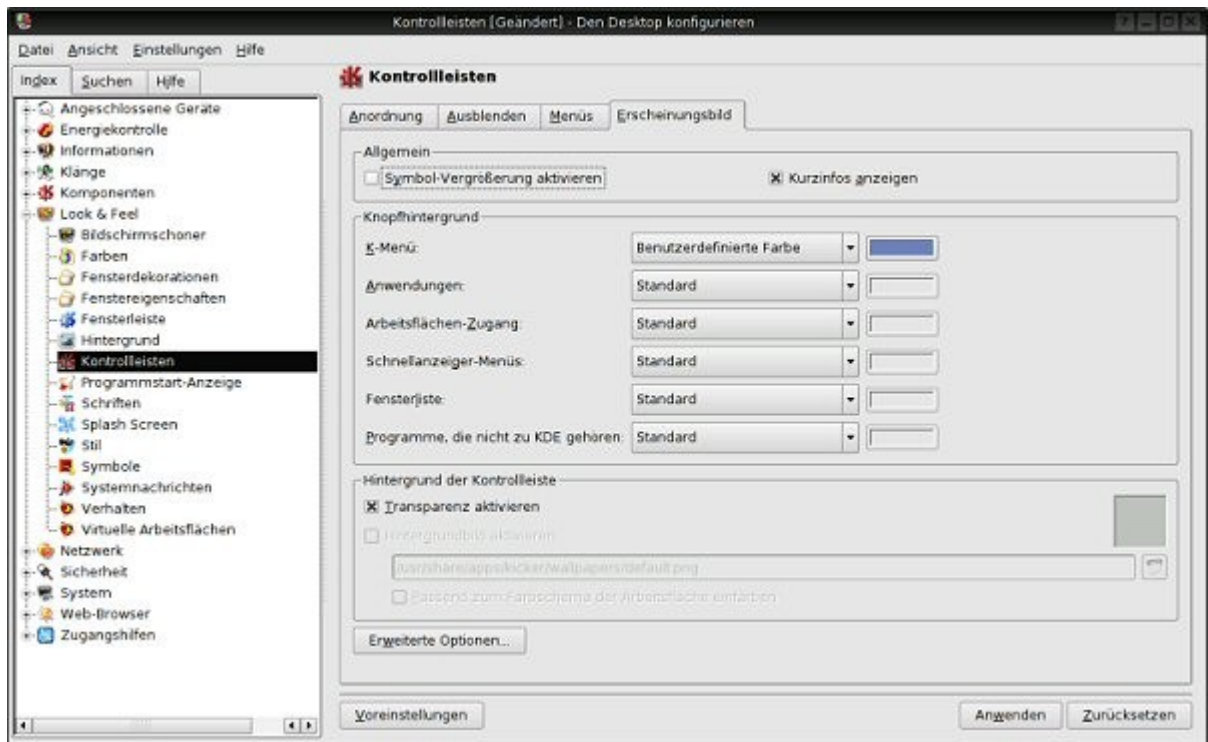
Dort unter **Anordnung** wählt ihr bei Position **rechts unten** aus und ändert die **Länge** noch auf 33%. Natürlich könnt Ihr die Leiste auch woanders hinverfrachten ;-)



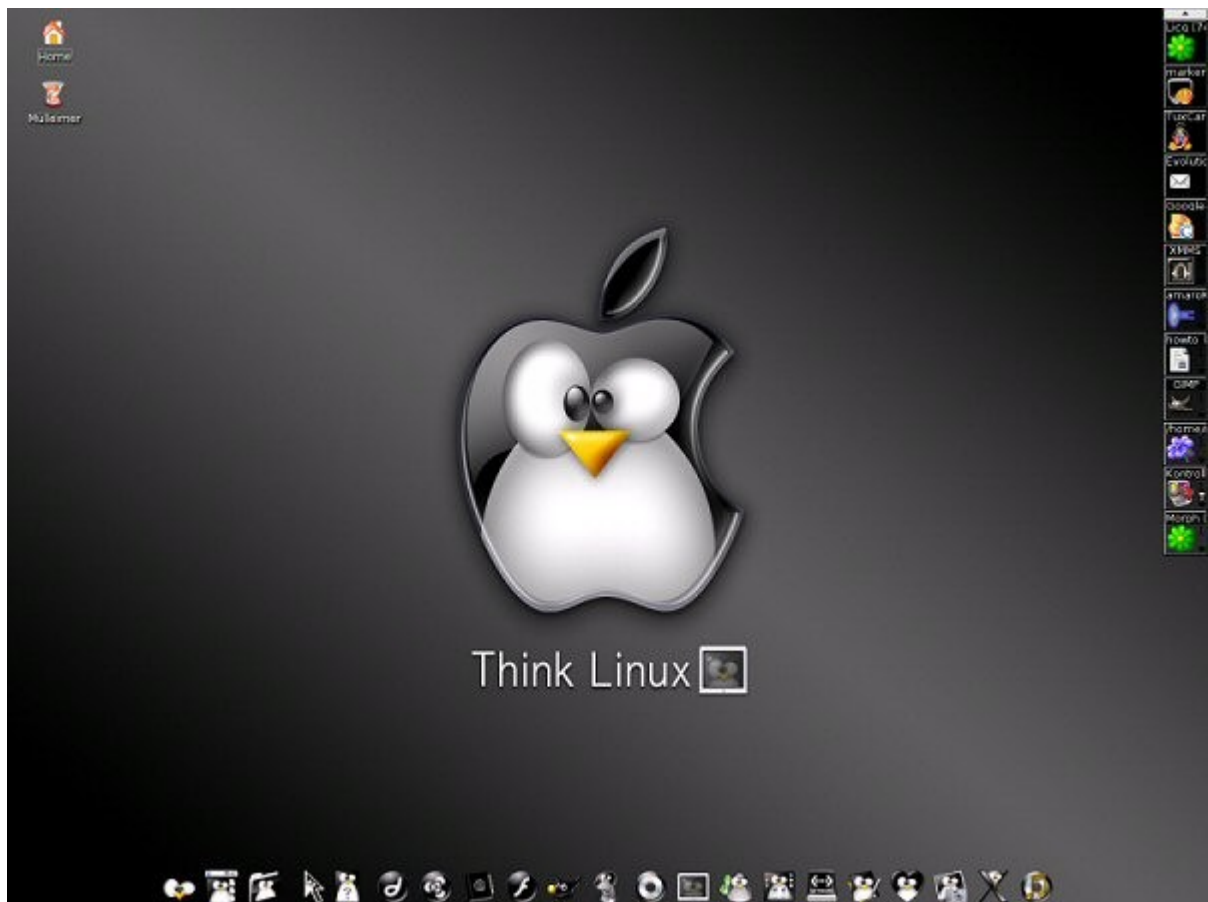
Als nächstes solltet ihr im Ausblenden Tabulator noch den Punkt Autom. Ausblenden aktivieren und als Zeit 1 Sek eingeben.



Zu allerletzt falls die Leiste mal auftaucht solltet ihr die Leiste noch transparent machen. Dies macht ihr im Tabulator Erscheinungsbild. Einfach das Feld Transparenz aktivieren anklicken und letztendlich auf Anwenden klicken.



Wenn ihr nun alles gut befolgt habt, sollte der Desktop mittlerweile so aussehen.



Doch irgendwas fehlt hier doch noch. Hm, was war das den noch?

Ja genau, die Plugins links oben ;-)

## Superkaramba

Superkaramba ist ein Tool, in dem Ihr verschiedene Desktop Plugins integrieren könnt. Bei mir habe ich Liquid Weather installiert, so dass ich immer aktuell über das Wettergeschehen informiert bin. Entweder eure Distribution bringt Superkaramba als RPM, Aptget oder ähnlichem Format mit, oder ihr geht auf die Webseite <http://netdragon.sourceforge.net> und downloaded euch den Sourcecode zum Kompilieren von Superkaramba. Es gibt auch vorkompilierte Pakete als RPM, Debian und Slackware Packages.

Dann eine Konsole aufmachen und in ihr folgendes nach der Reihe eingeben:

```
# cd /your/path/to/superkaramba
# tar zxf superkaramba.tar.gz
# cd superkaramba
# ./configure
# make
# su (jetzt noch das superuser/root passwort eingeben)
# make install
```

Als Benutzer in der Shell nun einfach

```
# superkaramba
```

eingeben und schon kommt der Einrichten Dialog für Superkaramba.

Plugins könnt ihr bei <http://www.kde-look.org/index.php?xcontentmode=38> herunterladen, so wie es euch beliebt. Wie man wiederum Superkaramba einrichtet, werde ich hier nicht beschreiben, denn das müsst Ihr wiederum selbst tun.

Ich hoffe Euch hat diese Anleitung genutzt, Euren Desktop zu verschönern und mit nützlichen Tools zu versehen.

Euer  
Linjection

<http://www.linjection.de>

## Nachtrag

Die PDF-Version des Artikels gibt es [hier](#)

Das im Artikel verwendete Hintergrundbild gibt es [hier](#)



LinuxKP.org 20.10.2004