

# Kurztipp: Mozilla oder Firefox als Standardbrowser unter KDE 3

von [Christian Kairies](#)

Lange genug hat es mich genervt: Jeder Klick auf einen Link in KMail startet den Konqueror. Jeder Klick auf eine Internetadresse in einem beliebigen KDE-Programm startet den Konqueror. Jeder Klick auf eine als Datei abgespeicherte URL startet ... ja was wohl: den Konqueror.

Nichts gegen diese Applikation an sich, störend ist es jedoch, wenn einige Webseiten mit Javascript zum Absturz des Konquerors führen. Deshalb ist heute der Tag an dem mein faktischer Standardbrowser auch innerhalb von KDE für mich zum Standard wird.

Der Browser - ob nun Mozilla oder Firefox - muß für das folgende Beispiel bereits installiert sein. Es geht hier nur darum, mit einem Klick auf einen Link innerhalb von KDE, z.B. aus KMail, den ausgewählten Browser zu starten.

Mozilla arbeitet mit Profilen und der Einschränkung, daß das Programm nur einmal pro Profil gestartet werden kann. Um nun also Links mit Mozilla zu öffnen, muss ich beachten, daß die Website innerhalb der laufenden Mozilla-Instanz geöffnet wird. Andernfalls muß Mozilla neu gestartet werden. Dafür haben sich die Mozilla-Entwickler die "Remote"-Steuerung einfallen lassen. So kann mit

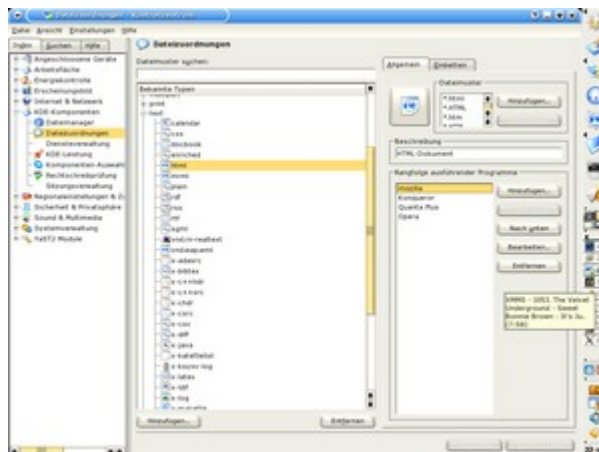
```
mozilla -remote "OpenURL(http://linuxkp.org, new-window) "
```

das LKP direkt in einer neuen Seite aufgerufen werden.

```
mozilla -remote "OpenURL(http://linuxkp.org, new-tab) "
```

würde das LKP in einem neuen TAB öffnen. Weitere Möglichkeiten finden sich unter: [www.mozilla.org/unix/remote.html](http://www.mozilla.org/unix/remote.html)

Um dies nutzen zu können, muss ich nur die Dateizuordnungen - also die mit bestimmten Dateitypen verbundenen Programme (mime-types) - ändern. Dazu starte ich das KDE Kontrollzentrum über die Programmstartleiste unter Einstellungen und wähle unter dem Punkt: **KDE-Komponenten** die Auswahl **Dateizuordnungen**. Unter dem Typus **text** finde ich dann die Zuordnung für **html-Dateien**:



Durch "**Hinzufügen**" erstelle ich eine neue Dateizuordnung. Im nun erscheinenden Fenster zur

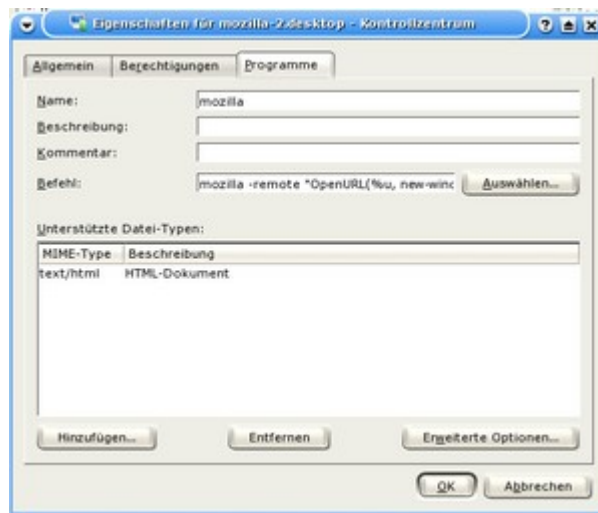
Auswahl der zu öffnenden Anwendung, trage ich oben einfach "mozilla" ein und bestätige die Eingabe mit "OK":



In der Spalte für die Dateizuordnungen finde ich jetzt den Eintrag "mozilla" (siehe erster Screenshot). Ich kann den so erzeugten Eintrag nicht so stehen lassen, denn zum Einen enthält der Aufruf noch keine Webseite die an den Browser bergeben wird, zum Anderen fange ich die oben schon erwähnten Fragen nach dem Profil nicht ab. Die Weiterbearbeitung erfolgt mit einem Klick auf den Button "Bearbeiten...". Im sich öffnenden Fenster findet sich unter dem dritten Reiter die Befehlszeile mit der die Anwendung, in unserem Fall der Browser Mozilla, gestartet wird. Dort trage ich unter **Befehl**:

```
mozilla -remote "OpenURL(%u, new-window)" || mozilla %u
```

ein:



"Übersetzt" heißt dies: Wenn Mozilla schon geöffnet ist (-remote "OpenURL) öffne ein neues Fenster (new-window) und öffne die übergebene Webseite (%u) oder (||) starte mozilla neu und öffne die angegebene Webseite. Die möglichen Variablen finden sich in der Hilfe: Mit "Umschalt+F1" die direkte Hilfe aufrufen - es erscheint der Mauszeiger mit einem Fragezeichen - und in die Zeile mit der Befehlskette klicken, worauf folgender Hinweistext erscheint:

Geben Sie den Befehl zum Start des Programms hier ein.

Nach dem Befehl können Sie Platzhalter verwenden, die beim Programmablauf durch bestimmte Werte ersetzt werden:

%f - einzelner Dateiname

%F - Liste von Dateien für Programme, die mehrere davon öffnen können

%u - einzelne Adresse (URL)

%U - Liste von Adressen

%d - Ordner der Datei, die geöffnet werden soll

%D - eine Liste von Ordnern

%i - das Symbol

%m - die Mini-Ausgabe des Symbols

%c - der Kommentar

Der Aufruf z.B. von Firefox erfolgt fast analog dazu:

Firefox < 1.0:

```
firefox -remote "OpenURL(%u, new-window)" || firefox %u
```

Firefox ab 1.0:

```
firefox -a firefox -remote "openURL(%u,new-window)" || firefox %u
```

Browser wie Opera arbeiten nicht mit Profilen und können immer z.B. durch:

```
opera %u
```

aufgerufen werden.

