

Blackbox - der *beste* Windowmanger - Teil 3

[Mario Behnke](#)

Als erstes möchte ich für das viele positive und kritische Feedback danken. Ich werde versuchen alle Wünsche zu berücksichtigen. Damit stehen die Themen fest:

- [Der "Slit"](#)
- [Blackbox-Tools \(BBTools\)](#)
- [Mini-FAQ](#)
- [Wie geht es weiter?](#)

Der "Slit"

Der "Slit" ist ein Bereich auf dem Desktop, in dem sich Mini-Programme (sogenannte *Dockapps* (dockable Applications)) ablegen lassen. Die jeweiligen Tools müssen mit einem bestimmten Parameter gestartet werden, um sie in den Slit zu legen.



Beispielsweise könnte man *BBdate* im Slit starten lassen. Dazu führt man folgenden Befehl mit Parameter `-w` aus:

```
bbdate -w
```

Der Parameter `-w` läßt *BBdate* im Slit starten. So einfach ist das :-). Sie werden sich denken "Ist das eine blöde Position!". Meine ich auch. Aber die Lösung dieses Problems ist genauso einfach wie Blackbox an sich selbst auch. Der Slit hat ein eigenes Menü, über das man die Position, die Ausrichtung und sein Verhalten steuern kann. Dazu klickt man mit der rechten Maustaste auf den äußersten Rand des Slits.

Der Slit hat einen Vorteil gegenüber dem simplen "Anpinnen". Der Slit läßt sich verstecken, d.h. er verschwindet bis auf einen kleinen Rand vom Desktop. Führt man dann mit dem Mauszeiger auf diesen kleinen Rand, erscheint er wieder.

Nicht nur die BBtools sind 'slitfähig'- es gibt ein paar mehr. Nennen kann ich folgende:

- [Windowmaker-Dock-Apps](#)
- [Gkrellm](#)

Blackbox - Tools

Blackbox-Tools sind kleine Applikationen, die die Benutzung von Blackbox vereinfachen, oder

schlichtweg verschönern sollen.

Hat man das Paket *bbtools*, (siehe <http://www.blackbox.org/content/desktop/bb.html> [Teil 1](#) dieser Artikelserie) installiert, hat man folgende Blackboxtools schon 'an Bord':

- *bbdate* - zeigt in einem kleinen Fenster das aktuelle Datum
- *bbpager* - zeigt mit Umrissen die Programme auf den einzelnen Workspaces
- *bbtime* - zeigt in einem kleinen Fenster die aktuelle Zeit
- *bbkeys* - Keygrabber, der Befehle ausführt
- *bbmail* - Mailbiff
- *bbppp* - zeigt den Status einer Internetverbindung an
- *bbsload* - zeigt die Systemlast an

An dieser Stelle sei auf das aktuelle *bbtools*-RPM für SuSE Linux 7.2 hingewiesen, das Sie sich unter folgender Adresse herunterladen können:

[ftp://ftp.suse.com/pub/people/mmj/7.2-rpm/bbtools-2001.7.18-0.i386.rpm](http://ftp.suse.com/pub/people/mmj/7.2-rpm/bbtools-2001.7.18-0.i386.rpm). Es enthält, anders als die mit Ihrem SuSE Linux mitgelieferte Version auch *bbrun*, einen kleinen Programmstarter.

Weitere oder evtl. auch neue Blackbox-Tools kann man [hier](#) finden.

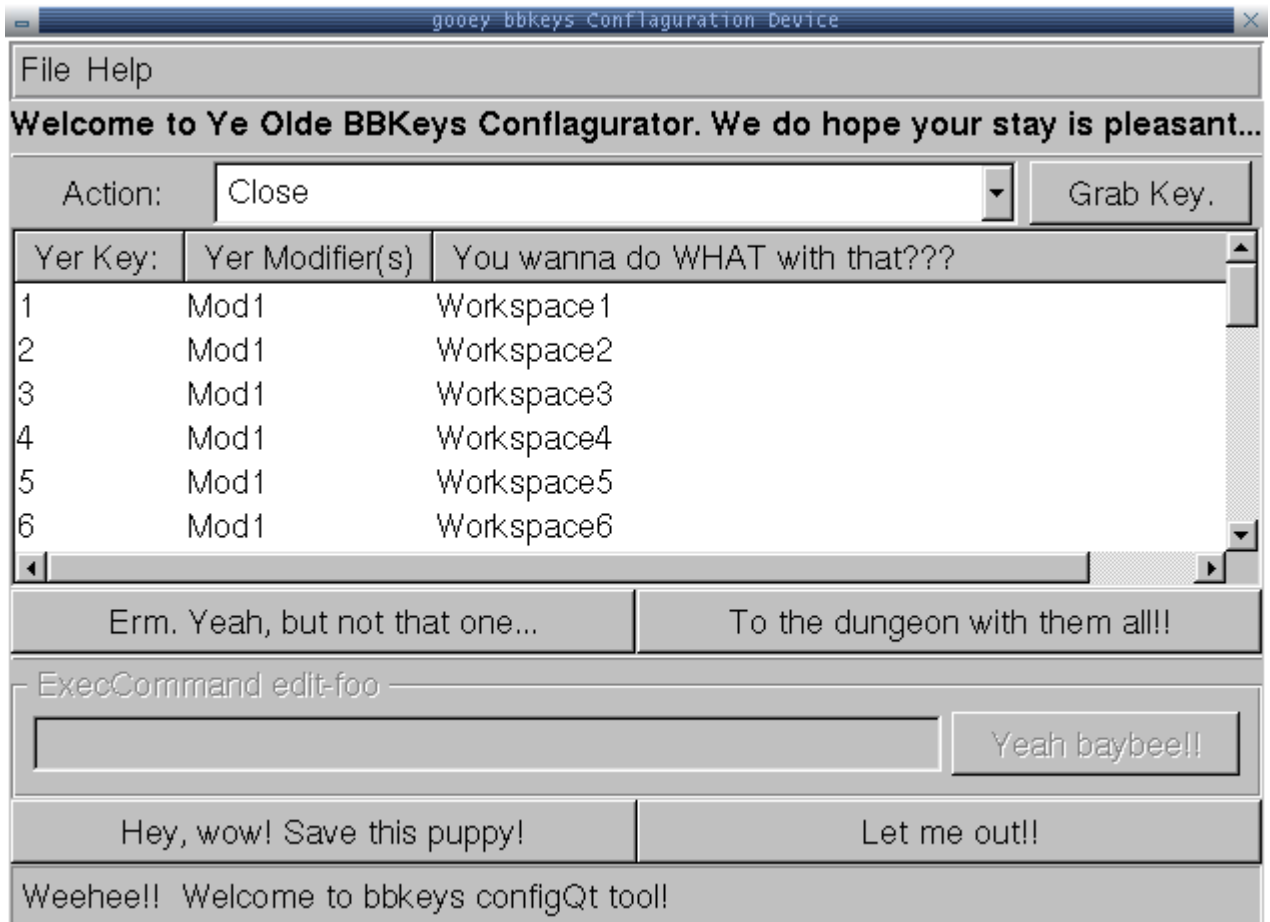
Da ich über die meisten BB-Tools nicht sprechen kann, weil ich sie selbst nicht einsetzte, möchte ich nur auf folgendes näher eingehen - für den Rest gilt: Probieren geht über studieren :o)

BBkeys

BBkeys ist mein persönlicher Liebling :-). Ohne *BBkeys* würde ich Blackbox nicht unbedingt benutzen wollen, da ich ein kleiner 'Tastaturfetischist' bin. Naja, dies sollte man nun nicht falsch verstehen, ich bin es nur leid, ständig nach der Maus zu greifen, wenn dies nicht nötig ist.

Mit *bbkeys* lassen sich Tasten Befehle und Kommandos zuweisen.

Zur Konfiguration nutzt man am besten das kleine grafische Frontend namens *bbkeysconfig*. Auf dieser [Seite](#) kann man das rpm-Paket downloaden, und installiert es als Benutzer Root (`rpm -Uhv /pfad/zum/rpm/bbkeysconf-1.3-1.i386.rpm`) oder per *YaST*. Danach startet man als User *bbkeysconf*. Es lässt sich eigentlich intuitiv bedienen, wenn man die etwas "eigenartigen" Knopfbeschreibungen verstanden hat.



Nur eine ganz kleine Anleitung zum direkten Loslegen:

1. Unter "Action" wählen Sie die Aktion aus, die Sie per Tastenkürzel ausführbar machen wollen.
2. Jetzt klicken Sie "Grab Key" und geben Ihr gewünschtes Kürzel ein.
3. Dies wiederholen Sie, bis Sie mit Ihrem Menü zufrieden sind.
4. Speichern Sie Ihr Menü mit "Hey wow! Save this puppy!" und verlassen Sie den Konfigurator mit "Let me out!"

Natürlich kann man das alles auch "zu Fuß " machen. Dazu legt man sich eine `.bbkeysrc` in seinem Homeverzeichnis an.

```
vi ~/.bbkeysrc
```

Unser Ziel soll es bei diesem Beispiel sein, ein `xterm` mit der Tastenkombination `Alt+x` zu starten. Die Syntax der `.bbkeysrc` sieht folgendermaßen aus:

```
INITIALTASTE, MODIFIKATORTASTE, AKTION, KOMMANDO
```

In unserem Fall des `xterm`'s sieht diese Zeile dann so aus:

```
KeyToGrab(x), WithModifier(Mod1), WithAction(ExecCommand), DoThis(xterm)
```

Folgende Aktionen kann man auf Tasten bzw. Tastenkombinationen legen:

- Minimize - Fenster minimieren
- Raise - Fenster in den Vordergrund bringen
- Lower - Fenster in den Hintergrund bringen
- Close - Fenster schließen
- Workspace1 - Auf Workspace 1 wechseln
- Workspace2 - Auf Workspace 2 wechseln

- Workspace3 - Auf Workspace 3 wechseln
- Workspace4 - Auf Workspace 4 wechseln
- Workspace5 - Auf Workspace 5 wechseln
- Workspace6 - Auf Workspace 6 wechseln
- Workspace7 - Auf Workspace 7 wechseln
- Workspace8 - Auf Workspace 8 wechseln
- Workspace9 - Auf Workspace 9 wechseln
- NextWorkspace - zum nächsten Workspace wechseln
- PrevWorkspace - zum vorhergehenden Workspace wechseln
- NextWindow - zum nächsten Fenster wechseln
- PrevWindow - zum vorhergehenden Fenster wechseln
- ShadeWindow - Fenster zusammenklappen
- MaximizeWindow - fenster maximieren
- StickWindow - Fenster anpinnen
- MaximizeVertical - Fenster horizontal maximieren
- MaximizeHorizonta - Fenster vertikel maximieren
- ExecCommand - Befehl ausführen (gefolgt von DoThis(KOMMANDO))

Die fertige Konfigurationsdatei können Sie [hier](#) anschauen und, wenn Sie wollen, herunterladen. Die heruntergeladene Datei speichern Sie ohne die `.txt`-Endung in Ihrem Homeverzeichnis unter `.bbkeysrc` ab.

Um bbkeys gleich bei Einloggen zu starten, sollte man die `.xinitrc` folgendermaßen modifizieren:

```
vi ~/.xinitrc
```

Am Ende dieser Datei findet man dann folgenden Abschnitt:

```
...
# day planer daemon
# pland &

#
# finally start the window manager
#
exec $WINDOWMANAGER
```

Diesen Abschnitt sollte man dann wie folgt bearbeiten:

```
...
# day planer daemon
# pland &

#
# do personal things
#
test -e ~/.xinitrc.local && . ~/.xinitrc.local

#
# finally start the window manager
#
exec $WINDOWMANAGER
```

Nun legt man sich noch eine `.xinitrc.local` an und trägt Folgendes ein:

```
vi .xinitrc.local
```

bbkeys -w -m & (um bbkeys minimiert (-m) im Slit (-w) abzulegen)

Wir haben uns gerade sowas Ähnliches wie eine Autostartfunktion wie unter Window\$ gebaut. Fehlt nur noch Ausloggen - Einloggen - glücklich sein :-)

Mini-FAQ

Fragen aus Feedback, das ich bisher bekommen habe.

Ich würde in einem weiteren Artikel gerne was zum Thema Hintergrundbilder lesen.

Dazu kann ich nur auf den 2. Teil dieser Artikelserie verweisen, speziell der Abschnitt [&content/desktop/bb2.html#themes">Themes](#) ist dabei sehr zu empfehlen. Das Hintergrundbild Ihrer Wahl legen Sie im Verzeichnis `~/ .blackbox/Backgrounds/` ab und verweisen aus dem Stylefile (`~/ .blackbox/Styles/`) eines Themes, das dazu paßt, folgendermaßen auf das Hintergrundbild:

```
rootCommand: xv -root -quit -smooth -max
~/ .blackbox/Backgrounds/meinhintergrund.jpg
```

Bitte beachten Sie hierbei, daß der Befehl nur aus Platzgründen in zwei Zeilen aufgeteilt wurde.

Mich würde interessieren, ob man ein Menüleiste in Blackbox einbauen kann mit den wichtigsten Applikationen ...

Wenn eine Menüleiste à la KDE gemeint ist, kann die Antwort nur ein klares `_Nein_` sein. BB ist so wie es ist eigentlich perfekt. Ich finde die BB-Tools eine nette Ergänzung, man braucht sie aber im Prinzip nicht; BB funktioniert auch so. Falls man aber gar nicht darauf verzichten möchte, kann ich `tkdesk` (SuSE Linux Distribution Serie `tc1`) empfehlen.

... und ob es Programme gibt, die extra für BB geschrieben wurden.

Nein. Einzige Ausnahme sehe ich in den BB-Tools, diese sind jedoch eher als Plugin für BB zu sehen.

Und wie die zukünftige Entwicklung aussieht bzw. ob überhaupt noch weiterentwickelt wird.

Ich bin leider kein Entwickler von Blackbox :-(. Jedoch hoffe ich genauso wie viele andere auch, das es mit BB irgendwann weitergeht.

Ich habe ausversehen ein Menü aufgeklappt - werde es aber nur umständlich wieder von Desktop los.

Nichts leichter als das :o). Ein Klick mit der Rechten Maustaste auf ein ausgeklapptes Menü und ... schwupp weg ist es.

Wie geht es weiter?

Ich möchte nochmals bei allen bedanken, die mir so fleissig geschrieben haben, die mir mit `_kleinen_` und `GROSSEN` Tipps zur Seite standen.

Wie soll es weiter gehen mit dieser Artikelserie?

Ich schreibe gern wieder einen Artikel, doch ist mir momentan der 'Stoff' zu BB ausgegangen.
Fragen, Anregungen, Wünsche? Mail an: echo@linuxkp.org genügt.

LinuxKP.org 19.07.2001